

Rapport från SKOP 20 oktober 2010

## Jämförelse mellan Reinfeldt och Juholt

- kommentar av SKOP:s Birgitta Hultåker

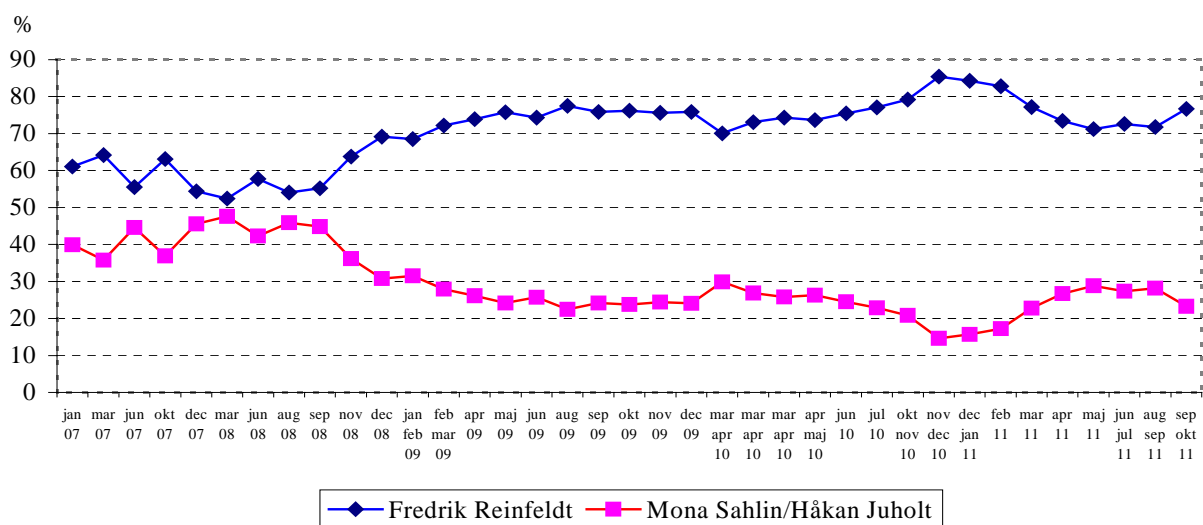
- *Håkan Juholt sacker i skicklighetsligan*
- *77 procent av alla svenskar anser att Fredrik Reinfeldt är skickligast på att leda en regering*
- *Håkan Juholt tappar bland de rödgröna sympatisörerna*
- *Fredrik Reinfeldt tar ledningen även i trevlighetsligan*

Det visar SKOP:s opinionsserie över hur svenska folket uppfattar de ledande statsministerkandidaterna. Under perioden 27 september till 12 oktober 2011 intervjuades cirka 1.000 personer som var mellan 18 och 84 år.

**77 procent av alla svenskar anser att Fredrik Reinfeldt är skickligast på att leda en regering**  
SKOP frågar svenska folket, "Vem tror Du är skickligast på att leda en regering? Är det statsminister Fredrik Reinfeldt eller Socialdemokraternas partiledare Håkan Juholt?"

Det är nu 76,7 procent av alla svenskar som anser att Fredrik Reinfeldt är skickligare än Håkan Juholt, upp 4,9 procentenheter från månadsskiftet augusti/september (71,8 procent).

**Vem tror Du är skickligast på att leda en regering?  
Är det statsminister Fredrik Reinfeldt eller  
Socialdemokraternas partiledare Håkan Juholt/Mona Sahlin?**



### Håkan Juholt sackar i skicklighetsligan

Undersökningen gjordes under den period när Socialdemokraterna arbetade med sitt budgetförslag. Resultatet skall ses mot bakgrund av att nästa halva undersökningen hade hunnit inledas innan Aftonbladet presenterade sin nyhet om Håkan Juholts bostadsbidrag och innan den interna striden brutit ut inom Socialdemokraterna om möjligheten att utvisa svenska medborgare efter grova brott.

– Håkan Juholt sackar i skicklighetsligan, säger SKOP:s analytiker Birgitta Hultåker. Han är nu tillbaka till samma låga uppskattning som när han just föreslagits till posten som ny partiledare.

– Vi ser nu ett klassiskt politisk scenario. Statsministerns framgång i skicklighetsligan kan förklaras av motståndarens sårbarhet inte av att han förändrat sin egen roll. Det är som ett nollsummespel där den enes storhet förklaras av den andres tillkortakommande.

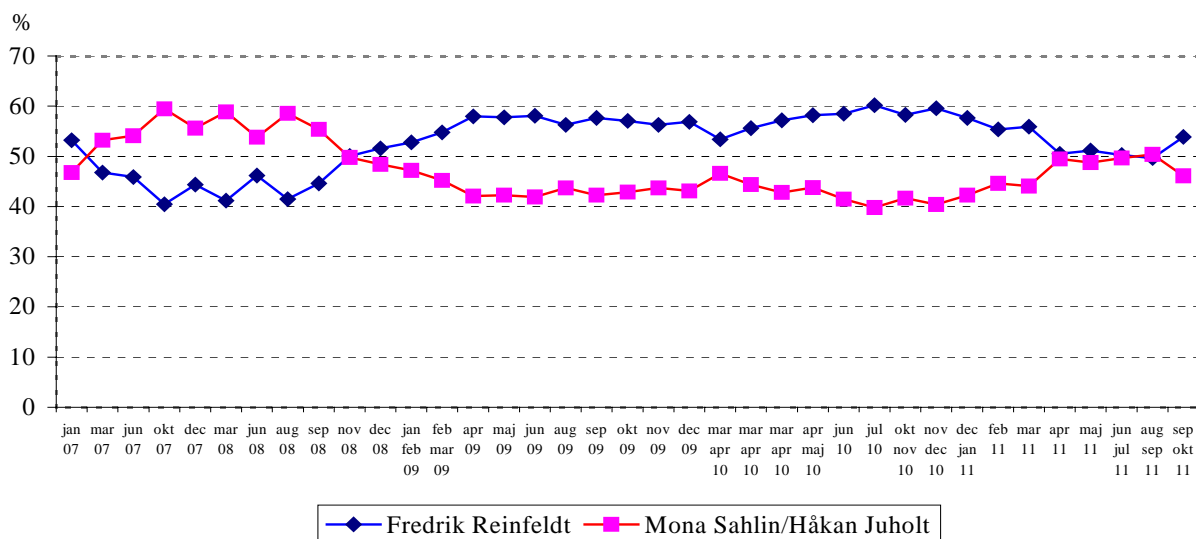
Färre än var fjärde svensk (23,3 procent) tror att Håkan Juholt är skickligare än Fredrik Reinfeldt på att leda en regering.

### Håkan Juholt tappar bland de rödgröna sympatisörerna

Håkan Juholt har länge haft svårt att vinna tilltro för sin egen skicklighet bland borgerliga sympatisörer. Det är oförändrat 99 procent av de borgerliga sympatisörerna som anser att Fredrik Reinfeldt är skickligast.

– Håkan Juholts tapp i skicklighetsligan har i sin helhet skett bland rödgröna sympatisörer, säger Birgitta Hultåker. Nästan hälften av de rödgröna sympatisörerna (46 procent) anser nu att Fredrik Reinfeldt är skickligast, upp 13 procentenheter sedan månadsskiftet augusti/september (33 procent).

Om Du blev bjuden på fest.  
Skulle Du då ha trevligast och roligast om Du satt vid samma bord som  
som Fredrik Reinfeldt eller som Håkan Juholt/Mona Sahlin?



## **Fredrik Reinfeldt tar ledningen även i trevlighetsligan**

SKOP frågar, ”Om Du blev bjuden på fest. Skulle Du då ha trevligast och roligast om Du satt vid samma bord som Fredrik Reinfeldt eller som Håkan Juholt?”

I SKOP:s trevlighetsliga var det nästan dött lopp mellan Fredrik Reinfeldt och Håkan Juholt för en månad sedan med en svag ledning för Håkan Juholt; Tabell 2.

Nu leder däremot Fredrik Reinfeldt med 53,9 procent över Håkan Juholt som är trevligast enligt 46,1 procent.

**Tabell 1:**

Procent

**Vem tror Du är skickligast på att leda en regering?**

**Är det statsminister Fredrik Reinfeldt eller Socialdemokraternas partiledare Håkan Juholt?**

- t.o.m. februari 2011 löd frågan: Är det statsminister Fredrik Reinfeldt eller Socialdemokraternas partiledare Mona Sahlin?

	Sep/ okt 2011	Aug/ sep 2011	Jun/ jul 2011	Maj 2011	Apr 2011	Mar 2011	Feb 2011	Dec/ jan 2011	Nov/ dec 2010	Okt/ nov 2010	Jul 2010	Jun 2010	Apr/ maj 2010
Fredrik Reinfeldt	<b>76,7</b>	71,8	72,6	71,2	73,4	77,2	82,8	84,3	85,4	79,2	77,1	75,5	73,7
Håkan Juholt/ Mona Sahlin	<b>23,3</b>	28,2	27,4	28,8	26,7	22,8	17,2	15,7	14,6	20,8	22,9	24,5	26,3
Antal svar	<b>878</b>	911	887	868	890	876	933	899	1 021	980	992	1 036	1 054

Grupptabell, 19 oktober 2011	Andel som svarar		Antal svar
	Fredrik Reinfeldt	Håkan Juholt	
<b>Kön</b>			
Kvinna			450
Man			428
<b>Ålder</b>			
18 - 34 år			195
35 - 54 år			298
55 - 74 år			316
75 - 84 år			69
<b>Facklig tillhörighet</b>			
LO	<b>56</b>	<b>44</b>	155
TCO	<b>77</b>	<b>23</b>	165
SACO	<b>85</b>	<b>15</b>	76
<b>Arbetsgivare</b>			
Privat sektor			362
Offentlig sektor			193
<b>Arbetsgivare</b>			
Kommun eller landsting			110
<b>Företagare</b>			
Egen företagare			75
<b>Bostadsort</b>			
Storstadsområden	<b>81</b>	<b>19</b>	289
Icke storstad	<b>74</b>	<b>26</b>	589
<b>Rikspolitiskt block</b>			
Borgerlig - M, Fp, C, Kd	<b>99</b>	<b>1</b>	466
Rödgrön - S, V, Mp	<b>46</b>	<b>54</b>	318
<b>Rikspolitisk sympati</b>			
Moderaterna	<b>100</b>	<b>A</b>	343
Folkpartiet liberalerna	<b>100</b>	<b>0</b>	45
Centern	<b>94</b>	<b>6</b>	49
Kristdemokraterna	<b>93</b>	<b>7</b>	29
Socialdemokraterna	<b>37</b>	<b>63</b>	224
Vänsterpartiet	41	59	25
Miljöpartiet	75	25	69
Sverigedemokraterna	61	39	26

A: Någon person, men färre än 1 procent. **Fet stil:** Signifikant skillnad inom gruppen (med 95% sannolikhet).

**Tabell 2:**  
Procent

**Om Du blev bjuden på fest.**

**Skulle Du då ha trevligast och roligast om Du satt vid samma bord som Fredrik Reinfeldt eller som Håkan Juholt?**

- t.o.m. februari 2011 löd frågan: Är det statsminister Fredrik Reinfeldt eller Socialdemokraternas partiledare Mona Sahlin?

	Sep/ okt 2011	Aug/ sep 2011	Jun/ jul 2011	Maj 2011	Apr 2011	Mar 2011	Feb 2011	Dec/ jan 2011	Nov/ dec 2010	Okt/ nov 2010	Jul 2010	Jun 2010	Apr/ maj 2010
Fredrik Reinfeldt	<b>53,9</b>	49,7	50,3	51,2	50,5	55,9	55,4	57,7	59,6	58,3	60,2	58,5	56,2
Håkan Juholt/ Mona Sahlin	<b>46,1</b>	50,4	49,7	48,8	49,5	44,1	44,6	42,3	40,4	41,7	39,8	41,5	43,8
Antal svar	<b>839</b>	895	943	846	861	855	884	848	958	906	965	984	1 018

Grupptabell, 19 oktober 2011	Andel som svarar		Antal svar
	Fredrik Reinfeldt	Håkan Juholt	
<b>Kön</b>			
Kvinna	<b>59</b>	<b>41</b>	426
Man	<b>49</b>	<b>51</b>	413
<b>Ålder</b>			
18 - 34 år	50	50	182
35 - 54 år	56	44	286
55 - 74 år	52	48	308
75 - 84 år	66	34	63
<b>Facklig tillhörighet</b>			
LO	<b>40</b>	<b>60</b>	157
TCO	<b>54</b>	<b>46</b>	163
SACO	56	44	70
<b>Arbetsinom</b>			
Privat sektor	<b>58</b>	<b>42</b>	342
Offentlig sektor	<b>47</b>	<b>53</b>	190
<b>Arbetsgivare</b>			
Kommun eller landsting	49	51	107
<b>Företagare</b>			
Egen företagare	69	31	69
<b>Bostadsort</b>			
Storstadsområden	57	43	266
Icke storstad	52	48	573
<b>Rikspolitiskt block</b>			
Borgerlig - M, Fp, C, Kd	<b>75</b>	<b>25</b>	429
Rödgrön - S, V, Mp	<b>28</b>	<b>72</b>	329
<b>Rikspolitisk sympati</b>			
Moderaterna	<b>76</b>	<b>24</b>	314
Folkpartiet liberalerna	<b>71</b>	<b>29</b>	42
Centern	<b>76</b>	<b>24</b>	45
Kristdemokraterna	66	34	28
Socialdemokraterna	<b>23</b>	<b>77</b>	231
Vänsterpartiet	15	85	25
Miljöpartiet	46	54	73
Sverigedemokraterna	30	70	25

Fet stil: Signifikant skillnad inom gruppen (med 95% sannolikhet).

