

Ekonomirapport från SKOP om Hushållens förväntningar om arbetsmarknaden 17 februari 2012

- kommentar av SKOP:s Örjan Hultåker

- *Stark pessimism om sysselsättningen*
- *En majoritet befarar ökad arbetslöshet*
- *SKOP:s sysselsättningsindex för Sverige ligger kvar i en nedåtriktad trend.*
- *Men ökad framtidstro om sysselsättningen på den egna arbetsplatsen*

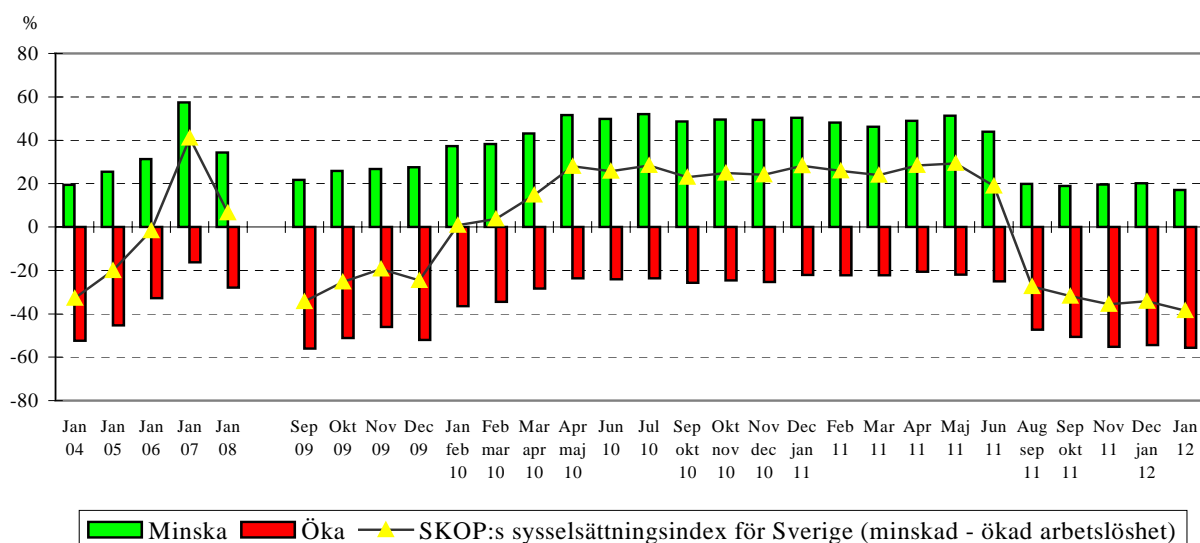
Det visar SKOP:s senaste undersökning av hushållens förväntningar om arbetsmarknaden. Under perioden 19 januari till 2 februari 2012 intervjuades drygt 1.000 personer som var mellan 18 och 84 år.

SKOP:s sysselsättningsindex

Fråga: "Tror Du att arbetslösheten under det kommande året kommer att öka mycket, öka litet, vara oförändrad, minska litet eller minska mycket?"

SKOP:s sysselsättningsindex har i januari fallit till -38,6; Tabell 1. Det är en stor minskning om 4,4 enheter från årsskiftet (-34,2). SKOP:s sysselsättningsindex för Sverige beräknas som skillnaden mellan dem som tror att arbetslösheten skall minska respektive öka.

Tror Du att arbetslösheten under det kommande året kommer att ...



55,7 procent befarar ökad arbetslöshet

En majoritet av svenskarna (55,7) procent befarar nu att arbetslösheten skall öka under det kommande året, en ökning om 1,3 procentenhet från 54,4 procent i september/oktober; Tabell 1.

17,1 procent tror på minskad arbetslöshet

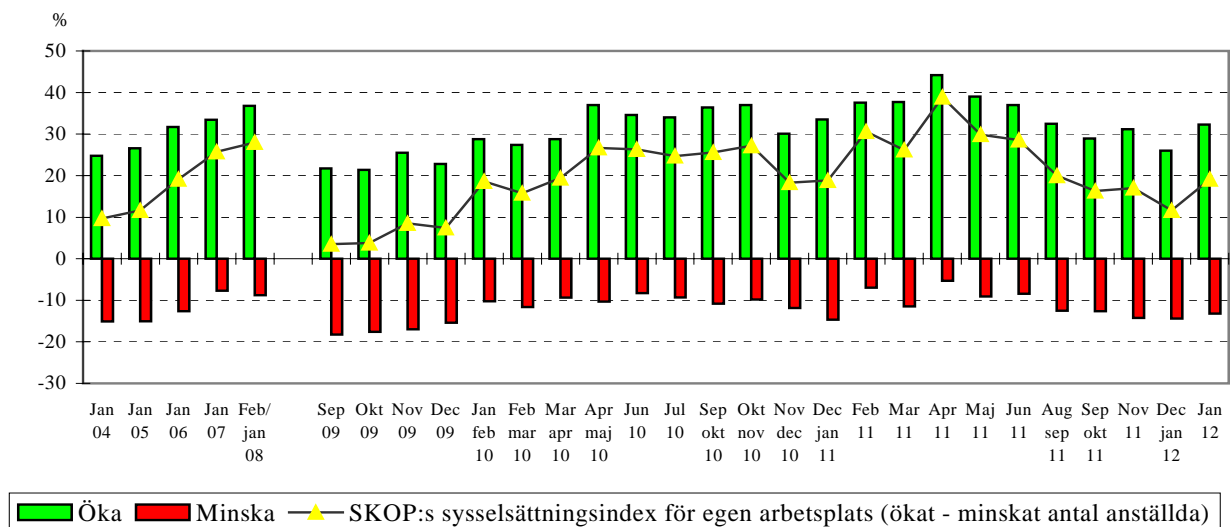
Bara en av sex (17,1 procent) tror att arbetslösheten skall minska under det kommande året, vilket är 3,1 procentenheter mindre än vid årsskiftet (20,2 procent).

En av fyra (27,1 procent) räknar med oförändrad arbetslöshet, upp 1,6 procentenheter från 25,5 procent.

SKOP:s sysselsättningsindex för den egna arbetsplatsen i privat sektor

SKOP presenterar också ett sysselsättningsindex över vad personer som är sysselsatta i den privata sektorn tror om sysselsättningen på den egna arbetsplatsen. Fråga, "Kommer man på Din arbetsplats att försöka öka eller minska antalet anställda under de närmaste 3 månaderna? Eller kommer det att vara oförändrat?"

Om sysselsatt i den privata sektorn
**Kommer man på Din arbetsplats att försöka
öka eller minska antalet anställda under de närmaste 3 månaderna?
Eller kommer det att vara oförändrat?**



SKOP:s sysselsättningsindex för den egna arbetsplatsen i privat sektor är nu +19,1, upp 7,5 enheter sedan årsskiftet (+11,6); Tabell 2. SKOP:s sysselsättningsindex för egen arbetsplats i privat sektor beräknas som skillnaden mellan dem som tror att antalet anställda skall öka respektive minska under de kommande tre månaderna.

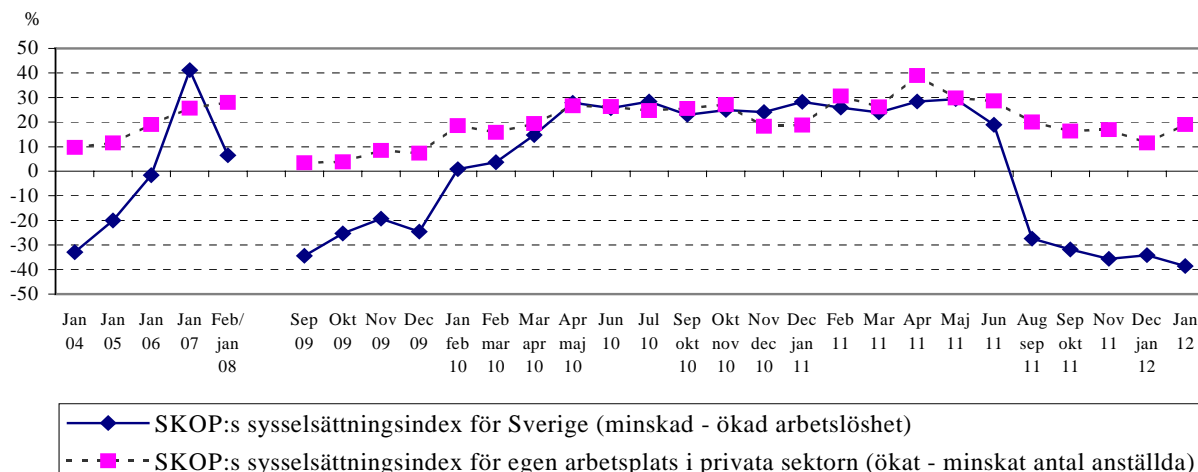
32,3 procent inom den privata sektorn räknar med fler anställda på den egna arbetsplatsen

Inom den privata sektorn är det nu 32,3 procent som tror att antalet anställda skall öka på den egna arbetsplatsen under de kommande tre månaderna, upp 6,3 procentenheter från 26,0 procent i september/oktober; Tabell 2.

Det är nu 13,2 procent som befarar att antalet anställda skall minska på deras egen arbetsplats, vilket är 1,2 procentenhet mindre än vid årsskiftet (14,4 procent).

Drygt varannan (54,5 procent) räknar med oförändrat antal anställda, ned 5,1 procentenheter från (59,6 procent).

Jämförelse svenskarnas förväntningar om sysselsättning i Sverige och förändring av antalet anställda på den egna arbetsplatsen

**Stark pessimism om sysselsättningen**

– Det råder en stark pessimism om den svenska sysselsättningen, säger SKOP:s analytiker docent Örjan Hultåker. En majoritet befarar ökad arbetslöshet

SKOP:s sysselsättningsindex för Sverige ligger kvar i en nedåtriktad trend.

– SKOP:s sysselsättningsindex för Sverige ligger kvar i en nedåtriktad trend som inleddes redan i juni 2011.

Men ökad framtidstro om sysselsättningen på den egna arbetsplatsen

– Sysselsättningsförväntningarna bland dem som arbetar inom den privata sektorn har återhämtat sig efter det senaste halvårets nedgång.

– Det är nu fler än vid årsskiftet som räknar med ökat antal anställda på den egna privata arbetsplatsen.

- Båda index brukar röra sig åt samma håll, men i januari tror fler på ökad arbetslöshet samtidigt som de räknar med fler anställda på den egna arbetsplatsen. Och det gäller anställda både i den privata och i den offentliga sektorn.
- Gapet mellan index för hela arbetsmarknaden och för den egna arbetsplatsen kan indikera en alltmer uppdelad arbetsmarknad med stark efterfrågan på arbetskraft samtidigt som arbetslösheten ökar. Det kan också vara en förvarning om ett trendbrott för endera av indexen.

Tabell 1:

Alla svenskar

Procent

Tror Du att arbetslösheten under det kommande året kommer att ...

	Jan 2012	Dec/ jan 2011/12	Nov 2011	Sep/ okt 2011	Aug/ sep 2011	Jun 2011	Maj 2011	April 2011	Mars 2011	Feb 2011	Dec jan 2011
Öka mycket	7,5	5,5	6,9	5,2	5,1	2,6	3,5	2,4	3,4	2,4	2,8
Öka litet	48,2	48,9	48,3	45,5	42,2	22,5	18,5	18,2	18,9	19,8	19,3
Vara oförändrad	27,1	25,5	25,2	30,5	32,7	30,9	26,6	30,5	31,6	29,7	27,5
Minska litet	16,1	19,1	18,0	17,4	19,1	42,2	48,4	46,5	44,6	45,9	49,4
Minska mycket	1,0	1,1	1,6	1,5	0,8	1,8	3,0	2,5	1,6	2,2	1,0
SKOP-index	-38,6	-34,2	-35,6	-31,8	-27,4	+18,9	+29,4	+28,4	+23,9	+25,9	+28,3

SKOP:s sysselsättningsindex för Sverige = %minskad arbetslöshet - %ökad arbetslöshet

Tabell 2:

Sysselsatta i den privata sektorn

Procent

Kommer man på Din arbetsplats att försöka öka eller minska antalet anställda under de närmaste 3 månaderna? Eller kommer det att vara oförändrat?

	Jan 2012	Dec/ jan 2011/12	Nov 2011	Sep/ okt 2011	Aug/ sep 2011	Jun 2011	Maj 2011	April 2011	Mars 2011	Feb 2011	Dec jan 2011
Öka mycket	6,8	3,5	7,8	3,8	8,9	6,7	6,5	8,4	6,9	14,5	4,9
Öka lite	25,5	22,5	23,4	25,1	23,6	30,3	32,5	35,8	30,8	23,1	28,6
Vara oförändrad	54,5	59,6	54,7	58,4	54,9	54,7	51,9	50,5	50,9	55,5	51,9
Minska litet	11,5	13,5	12,5	10,7	9,5	6,8	7,2	4,9	10,4	6,1	12,3
Minska mycket	1,7	0,9	1,7	1,9	3,0	1,6	1,9	0,4	1,1	0,9	2,4
SKOP-index	+19,1	+11,6	+17,0	+16,3	+20,0	+28,6	+29,9	+38,9	+26,2	+30,6	+18,8

SKOP:s sysselsättningsindex för egen arbetsplats i privata sektorn = %ökat antal anställda - %minskat antal anställda
-38,6